

**MEMÒRIA DE LA INTERVENCIÓ ARQUEOLÒGICA
AL CARRER COMERÇ, 5
(BARCELONA, BARCELONÈS)
CODI: 079/12**

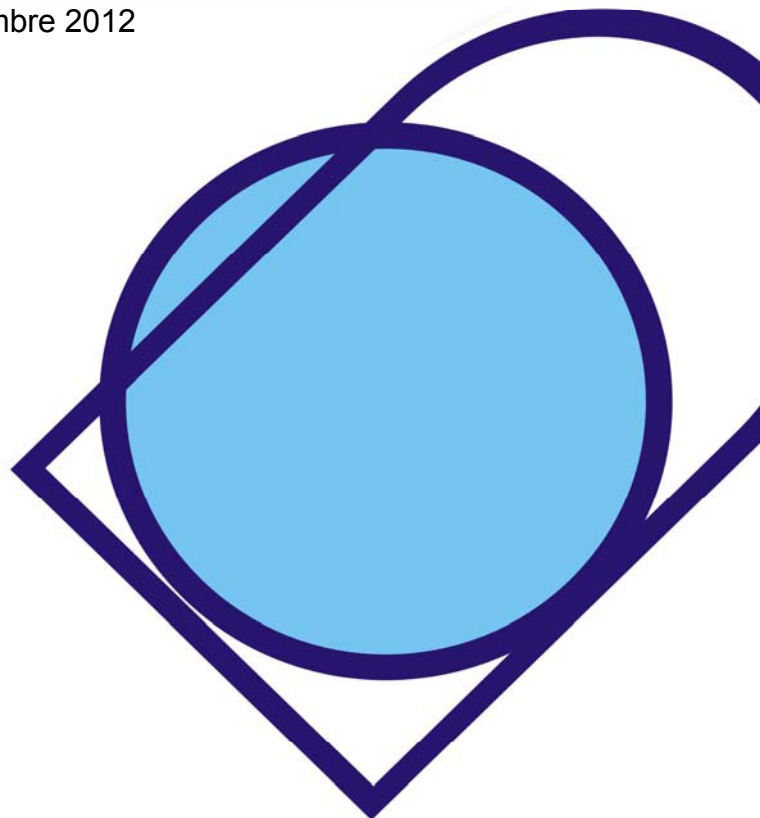
Núm. Expedient: 470 K121 NB 2012/1-9342

Dates de la intervenció: 03-16 desembre 2012

Autor:

Jacinto Sánchez Gil de Montes

Data de lliurament: Gener de 2015



ÍNDEX

1.- INTRODUCCIÓ	2
2.- SITUACIÓ GEOGRÀFICA I CONTEXT GEOLÒGIC.....	4
3.- ANTECEDENTS.....	6
3.1.- ANTECEDENTS HISTÒRICS.....	6
3.2.- ANTECEDENTS ARQUEOLÒGICS.....	8
4.- METODOLOGIA	10
5.- DESCRIPCIÓ DELS TREBALLS REALITZATS.....	12
6.- CONCLUSIONS.....	15
7.- BIBLIOGRAFIA	16

Annex 1. Planimetria

Annex 2. Inventari fotogràfic

1. INTRODUCCIÓ

Aquesta memòria presenta els resultats i les conclusions de la intervenció arqueològica que s'ha dut a terme a la via pública, a l'alçada del núm. 5 del parcel·lari del carrer Comerç (districte de Ciutat Vella de la ciutat de Barcelona, Barcelonès).

Les tasques arqueològiques es van dur a terme entre els dies 3 i 5 de desembre de 2012. La direcció tècnica ha estat a càrrec de l'arqueòleg Jacinto Sánchez Gil de Montes de l'empresa CODEX – Arqueologia i Patrimoni, tal i com es disposa a l'autorització de la Direcció General de Patrimoni Cultural de la Generalitat de Catalunya (expedient 470 K121-NB-2012/1-9342), segons el procediment establert en article 14 i següents del Decret 78/2002, de 5 de març de 2002, del Reglament de protecció del patrimoni arqueològic i paleontològic.

El finançament ha anat a càrrec de la promotora de les obres, Institut Municipal d'Informàtica (Ajuntament de Barcelona).

El projecte i la supervisió dels treballs han estat realitzats pel Servei d'Arqueologia de Barcelona, que ha enregistrat aquesta intervenció amb el codi **079/12**.

Els treballs arqueològics duts a terme consistiren en el seguiment de l'excavació manual de la rasa necessària per a la col·locació d'un tub on anirà un cable de fibra òptica.



2. SITUACIÓ GEOGRÀFICA I CONTEXT GEOLÒGIC

L'indret on s'ha dut a terme la intervenció arqueològica està situat al barri de Sant Pere del districte de Ciutat Vella de Barcelona, en concret a la via pública (vorera) entre els núm. 5 i 7 del carrer Comerç.

Les seves coordenades UTM són: 431582 - 4582182 ETRS89
431676 - 4582386 ED50

L'indret on es va realitzar la intervenció forma part de la que seria la plana deltaica del riu Besòs, i que actualment formaria l'anomenat Pla de Barcelona.

El Pla de Barcelona comprèn les formacions quaternàries que s'estenen del mar fins el canvi de pendent en contacte amb la serralada del litoral, quedant delimitat pel sudoest amb el massís del Garraf a nord-est pel turó de Montgat.

Topogràficament, l'àrea geogràfica, es pot dividir en dues gran unitats La Serralada del Litoral i el Pla. La serralada bé marcada per la Serra de Collserola delimitada entre el riu Besòs i el riu Llobregat amb una elevació màxima de 512 metres amb el cim del Tibidabo. Aquesta inicia una suau pendent vers el pla identificant-se diferents turons com els de Trinitat, el turó de la Peira, el de la Rovira, el del Carmel o el del Putget. Per altre banda la plana queda dividida en dues: la plana alta que s'estén entre la ruptura de la pendent de la serralada fins a una cota de 20 metres, i la plana baixa que seria la continuació fins a la línia de costa, en la qual podem distingir una alineació de turons, encara que avui dia la majoria es troben emmascarades per la trama urbana, com són Montjuïc amb 173 metres, el *Mons Taber*, el puig de les Fàlcies i les elevacions de la Gavarra i de la Bordeta.

Geològicament el pla és de formació quaternària on la plana alta estaria formada per materials quaternaris preholocens mentre que la plana baixa per

les planes deltaïques del riu Besòs i el riu Llobregat. Aquestes planes deltaïques s'han creat per la sedimentació aportada tant pel riu Besòs com per les rieres, aquestes darreres de caràcter torrencial erosionat fortament el terreny i format una superfície més o menys ondulada, on cal destacar les de Malla, Pregon i Vidalet, les quals tindrien el seu tram final al nord de l'antiga ciutat romana (Palet, 1997).

3. ANTECEDENTS

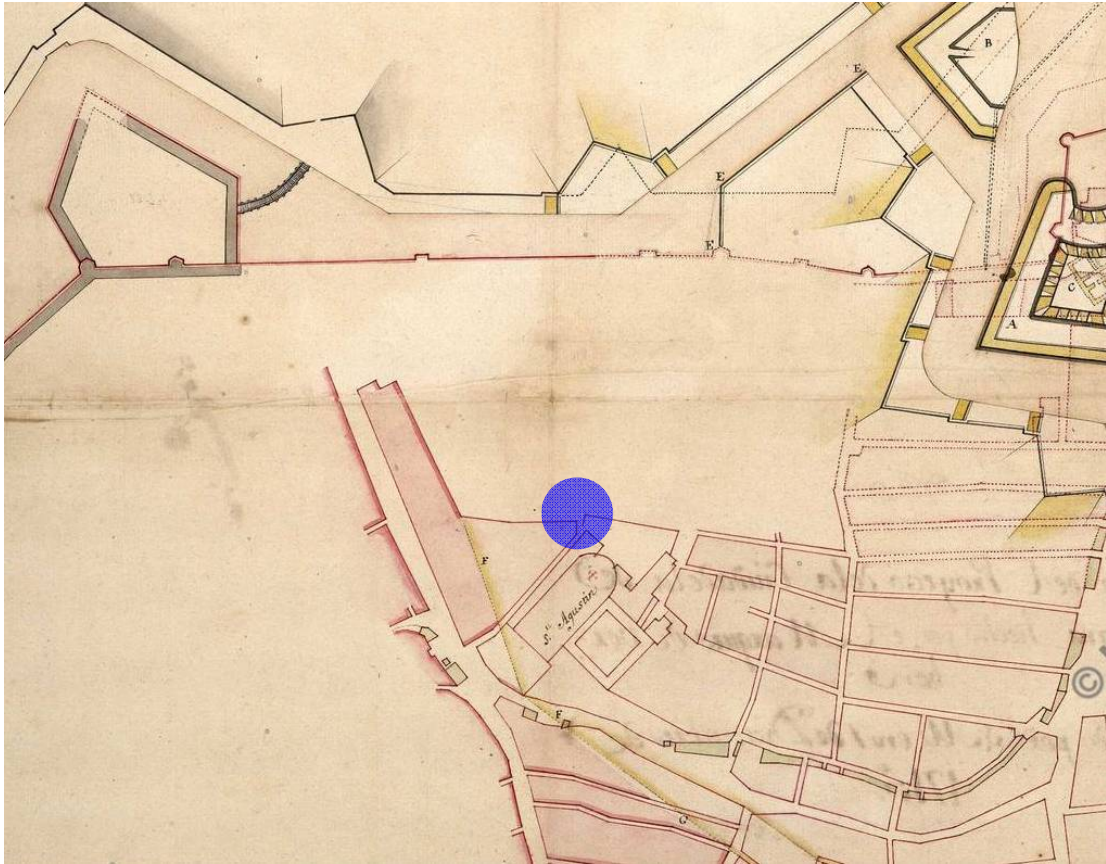
3.1. ANTECEDENTS HISTÒRICS.

En època romana, el lloc on es va realitzar la intervenció es localitza formant part de l'*ager* de la colònia de *Barcino*, fora del perímetre emmurallat. En època tardana aquest indret es va utilitzar com a àrea d'enterraments, com es va poder documentar al solar del núm. 7 del carrer Comerç i al núm. 1 del Passeig de Pujades.

La construcció de la nova muralla al segle XIII per part de Jaume I, la zona objecte d'estudi quedà dins el perímetre emmurallat, tot i que l'ocupació d'aquests terrenys no es va fer fins al segle XIV, moment en què es va començar la construcció del convent de Sant Agustí, a escassos metres al sud de la intervenció.

Al llarg de la Baixa Edat Mitjana el barri de Sant Pere s'anà definint com una zona comercial i artesanal, però fou a partir del segle XVI –amb l'establiment de nombrosos paraires al voltant de l'església de Sant Pere de les Puelles- que aquest barri és convertí en el nucli central de la fabricació de teixits a Barcelona (Carbonell, 2008).

La planimetria històrica consultada, mostra com a inicis del segle XVIII, abans la construcció de la Ciutadella, en aquest indret se situaria el tram final del carrer Tiradors i possiblement l'extrem septentrional de l'antic convent de Sant Agustí. Tot aquest sector fou enderrocat per a la construcció de l'esplanada de la ciutadella entre 1716 i 1718. No fou, fins a l'últim quart del segle XIX quan aquesta zona es va urbanitzar novament, conservant actualment la mateixa disposició urbanística des d'aleshores.



Plànol de Prosper van Verboom (1715) MPD¹ 10, 051.

¹ Archivo de Salamanca, Mapas, Planos y Dibujos (MPD).

3.2. ANTECEDENTS ARQUEOLÒGICS

Els antecedents arqueològics més propers al lloc on es va realitzar aquesta intervenció són, el núm. 1 del Passeig Pujades i el 7 del carrer Comerç.

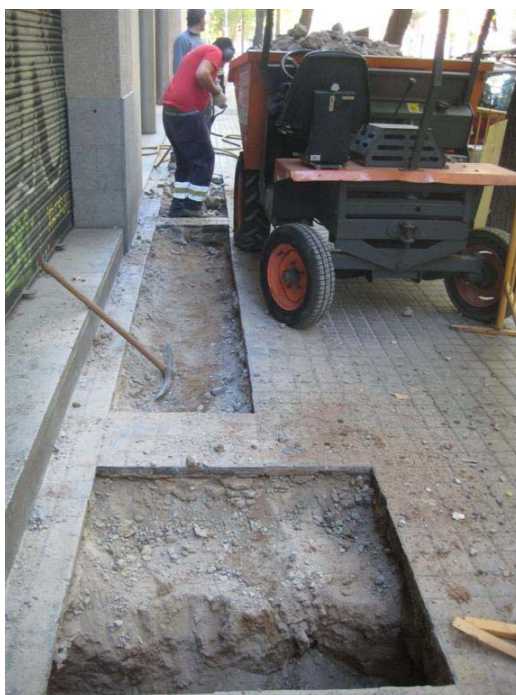
L'any **1995** (1063/1995), en el número 1 del carrer Pujades es va documentar una àrea d'enterrament al cantó nord del solar composta per 18 tombes, d'una cronologia compresa entre els segles VII i IX dC.. D'èpoques posteriors, es va documentar restes d'un possible dipòsit i restes muràries d'època baixmedieval. Per damunt, es van documentar diverses restes de murs, del segle XVIII, així com pous, retalls negatius i cràters ocasionats per explosions que correspondrien al moment de l'enderroc del barri de la Ribera per ordre de Felip V, després de 1714 .

L'any **1997** (1199/1997) en una intervenció al carrer Comerç 7 es documentà la continuació de la necròpolis tardoantiga del Carrer Pujades 1, amb un total de 20 tombes més, les quals es trobaven excavades a les argiles i espaiades entre si, havent-hi una distància entre elles d'entre 1 i 2 m.. Totes elles, que tenien una orientació est-oest amb el cap direcció ponent, presentaven una cobertura de lloses de pedra. Una següent fase es correspon als segles XIV-XVIII i estava representada per les restes muràries d'antics edificis del barri de Ribera. Es van poder identificar les restes d'una estructura de carrer amb construccions adossades, datada al segle XV, el qual es va interpretar com la continuació del carrer Tiradors. Finalment es constaten les restes de principis del segle XVIII corresponent al moment de construcció de la Ciutadella i l'enderroc dels edificis de la zona. La darrera fase es va datar entre el 1874 i 1897, coincidint amb el moment de la reconstrucció del barri de Ribera, que va comportar la construcció de l'actual illa de cases, compresa pels números 1 i 9 del carrer Comerç.

L'any **2008** (002/2008) (Carbonell, 2008) es va fer un seguiment arqueològic amb motiu de la realització d'una rasa a la vorera dels núm. 1-3 del Passeig Pujades amb resultat negatiu.

4. METODOLOGIA

La intervenció arqueològica duta a terme a la vorera del núm. 5 del carrer Comerç consistí en el control del rebaix, fet manualment, d'una rasa de 22,5 x 0,4 x 0,45 m.



Procés d'excavació (079/12-001)

El mètode arqueològic utilitzat en aquesta excavació arqueològica és el proposat per Harris-Carandini, tot i que no fou necessari la realització del registre estratigràfic, fonamentat en l'ús de Fitxes d'Unitats Estratigràfiques de tradició anglosaxona, ja que no es van trobar restes arqueològiques ni estrats que fossin més enllà de l'últim quart del segle XX.

La documentació gràfica feta en aquesta intervenció consistí, d'una banda, en la realització de la planta general de la rasa necessària per a la col·locació del nou servei i la seva ubicació dins del parcel·lari actual, i de l'altra banda, en la execució de la documentació fotogràfica digital pertinent.

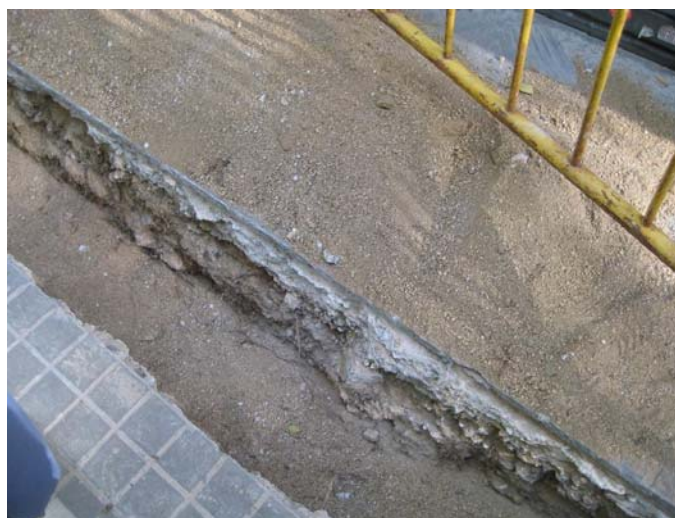
A la intervenció se li ha donat el codi de Registre d'Intervencions Arqueològiques **079/12** per part del Servei d'Arqueologia de l'Ajuntament de Barcelona. Aquest codi es va utilitzar per a la classificació de totes les fotografies digitals necessàries per il·lustrar aquest seguiment. Finalment, les directrius que es van seguir en aquesta intervenció han estat donades pel mateix Servei d'Arqueologia.

5. DESCRIPCIÓ DELS TREBALLS REALITZATS

La realització de la rasa necessària per a la instal·lació d'un nou servei, començà extraient, amb un martell neumàtic, els panots de la vorera i la seva base feta en formigó.



Vista des del sud de la rasa
(079/12-003)



Detall del farciment de sauló (079/12-004)

Sota d'aquesta va aparèixer un nivell de sauló, excavat manualment, pertanyent al farciment d'una rasa anterior feta per a la col·locació d'un antic servei, possiblement d'electricitat.



Extrem nord de la rasa (079/12-002)

Aquesta rasa es va realitzar a 40 cm de la façana dels núm. 5 i 7 del carrer Comerç i va tenir una longitud total d'uns 22,5 m. L'amplada d'aquesta, al llarg de tot el recorregut, fou de 0,40 m, menys al començament, davant el núm. 5 del carrer, on es va realitzar el forat de l'arqueta, el qual tenia una superfície de 1 x 1 m. La profunditat general assolida va ésser de 0,45 m, tot i que a l'inici i al final de la rasa (on es va connectar amb una altra arqueta ja realitzada), extrem nord i sud respectivament, es va aprofundir una mica més fins als 0,60 m amb respecte del paviment de la vorera.



Extrem sud de la rasa (079/12-006)



Col·locació del tub, extrem sud de la rasa
(079/12-008)



Vista des del sud de la col·locació
del tub (079/12-007)

6. CONCLUSIONS

La poca profunditat del rebaix necessari per a la col·locació de la nova instal·lació, 0.45 m amb respecte de la cota del paviment de la vorera, i l'aprofitament d'una rasa realitzada anteriorment, va fer que no es trobessin cap resta arqueològica, per tant el resultat d'aquest seguiment va ésser **negatiu**.

7. **BIBLIOGRAFIA.**

- A.A.V.V. (1991): *Història de Barcelona*. Vol. II, Enciclopèdia Catalana.
- BANKS, P.H. (1991): "L'estructura urbana de Barcelona, 714-1300". *Història de Barcelona. La formació de la Barcelona medieval*, vol. 2, pàg. 25-71 (1991).
- BELTRÁN DE HEREDIA BERCERO, J. 2010. "La cristianización del suburbium de Barcino". *Las áreas suburbanas en la ciudad histórica. Topografía, usos, función*. Monografía de Arqueología Cordobesa 18, Córdoba, pp. 363-396.
- BELTRÁN DE HEREDIA BERCERO, J. 2009 "La Barcelona tardoantiga: urbanisme, societat i comerç als segles V-VII". *XI Congrés d'Història de Barcelona, La ciutat en xarxa* (Barcelona, 2009), Arxiu Històric de la Ciutat, Barcelona
- BELTRÁN DE HEREDIA BERCERO, J.2010. "*Barcino*, de colonia augustea a sede regia en época visigoda. Las transformaciones urbanas a la luz de las nuevas aportaciones de la arqueología". *Arqueología, Patrimonio, y desarrollo urbano. Problemática y soluciones*, Girona, pp. 31-49.
- CARBONELL BADIA, C. (2008): *Intervenció arqueològica al passeig Pujades, 1-3*. Barcelona, memòria inèdita.
- CARRERAS CANDI, F. (1908-18): *Geografia general de Catalunya*. Barcelona.
- CORTADA COLOMER, LL. (1998): *Estructures territorials, urbanisme i arquitectura poliorcètics a la Catalunya preindustrial*. Vol. I, Institut d'Estudis Catalans, Barcelona

- DURAN i SANPERE, A. (1975): *Barcelona i la seva historia. La formació d'una gran ciutat*. Vol. I, Barcelona.

- GALERA, M. ROCA, F. TARRAGÓ, S. (1982): *Atles de Barcelona. Segle XVI-XX*. Col·legi oficial d'Arquitectes de Catalunya, Barcelona.

- HARRIS, E.C. (1991): *Principios de estratigrafía arqueológica*. Barcelona.

- HERNÁNDEZ CARDONA, F. X. (2003): *Història militar de Catalunya. Vol. III: La defensa de la terra*. Barcelona.

- PALET, J.M. (1997): *Estudi territorial del Pla de Barcelona. Estructura i evolució del territori entre l'època íbero-romana i altmedieval segles II-I aC – X-XI dC*. Barcelona.

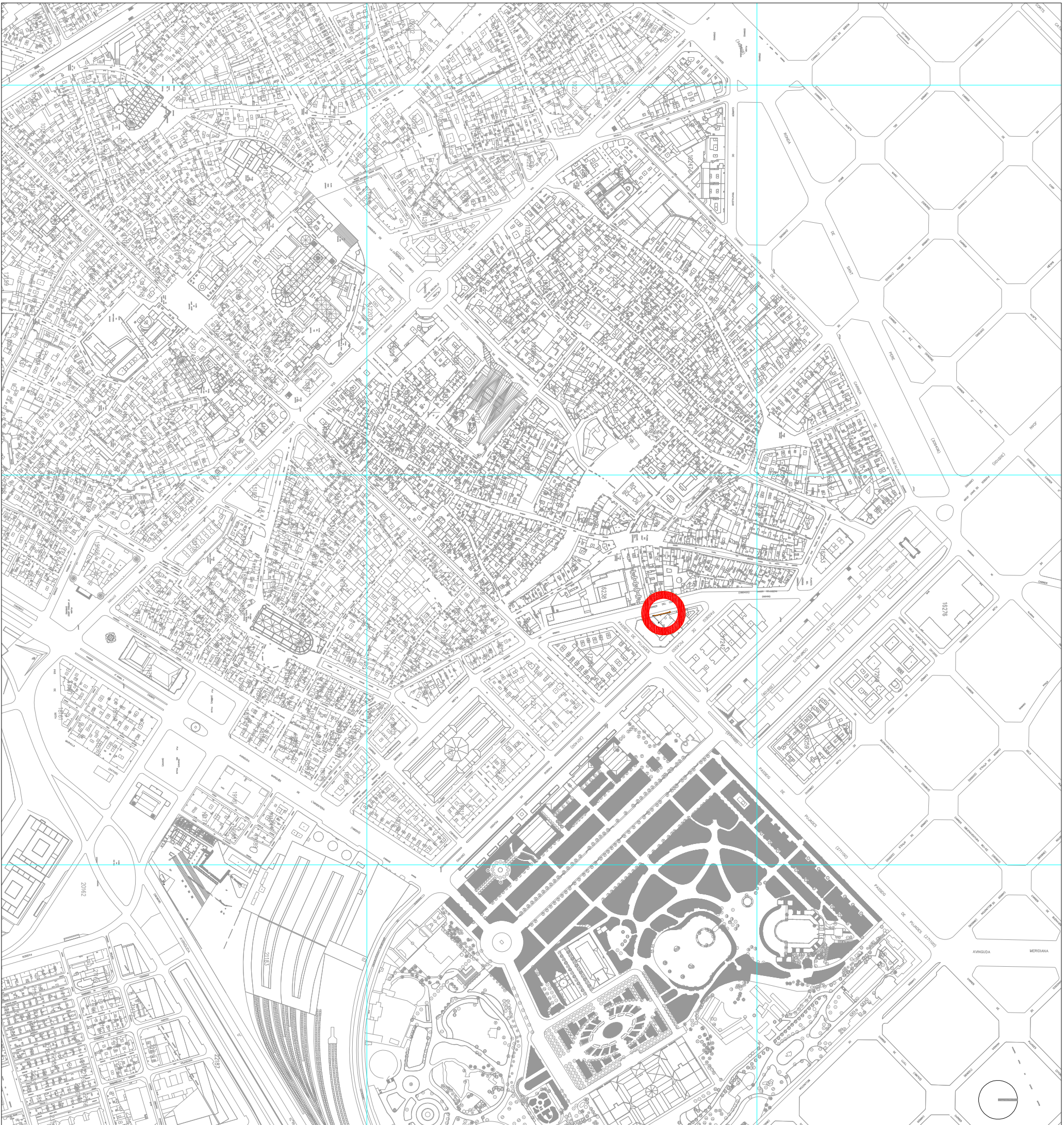
- PÍ I ARIMÓN, A. (1854): *Barcelona antigua y moderna, ó Descripcion é historia de esta ciudad desde su fundacion hasta nuestros dias*, 1. Impr. y Libr. Politécnica de Tomás Gorchs, Barcelona.

- SOBREQUÉS CALICÓ, J. (1992): *Història de Barcelona. Barcelona dins de la Catalunya moderna*. Barcelona.

Annex 1. Planimetria

LLISTAT PLANIMÈTRIC

NÚM.	TÍTOL	ESCALA
1	Situació de la intervenció dins de la trama urbana actual	1/5000
2	Ubicació de la rasa dins del parcel·lari actual	1/500
3	Planta general	1/60



COMERÇ, 5 (079/12)
BARCELONA (BARCELONÈS)

INTERVENCIÓ Memòria de la intervenció arqueològica al carrer Comerç, 5 (Barcelona, Barcelonès) Codi 079/12. Desembre 2012.

TÍTOL DEL PLÀNOL Situació de la intervenció dins de la trama urbana actual

Autors:

Jacinto Sánchez

Direcció arqueològica:

Jacinto Sánchez Gil de Montes



CARRER LLULL 57-59
 08005 BARCELONA

T. 935531587 F. 935531588
 E-mail: codexnri@codex.cat

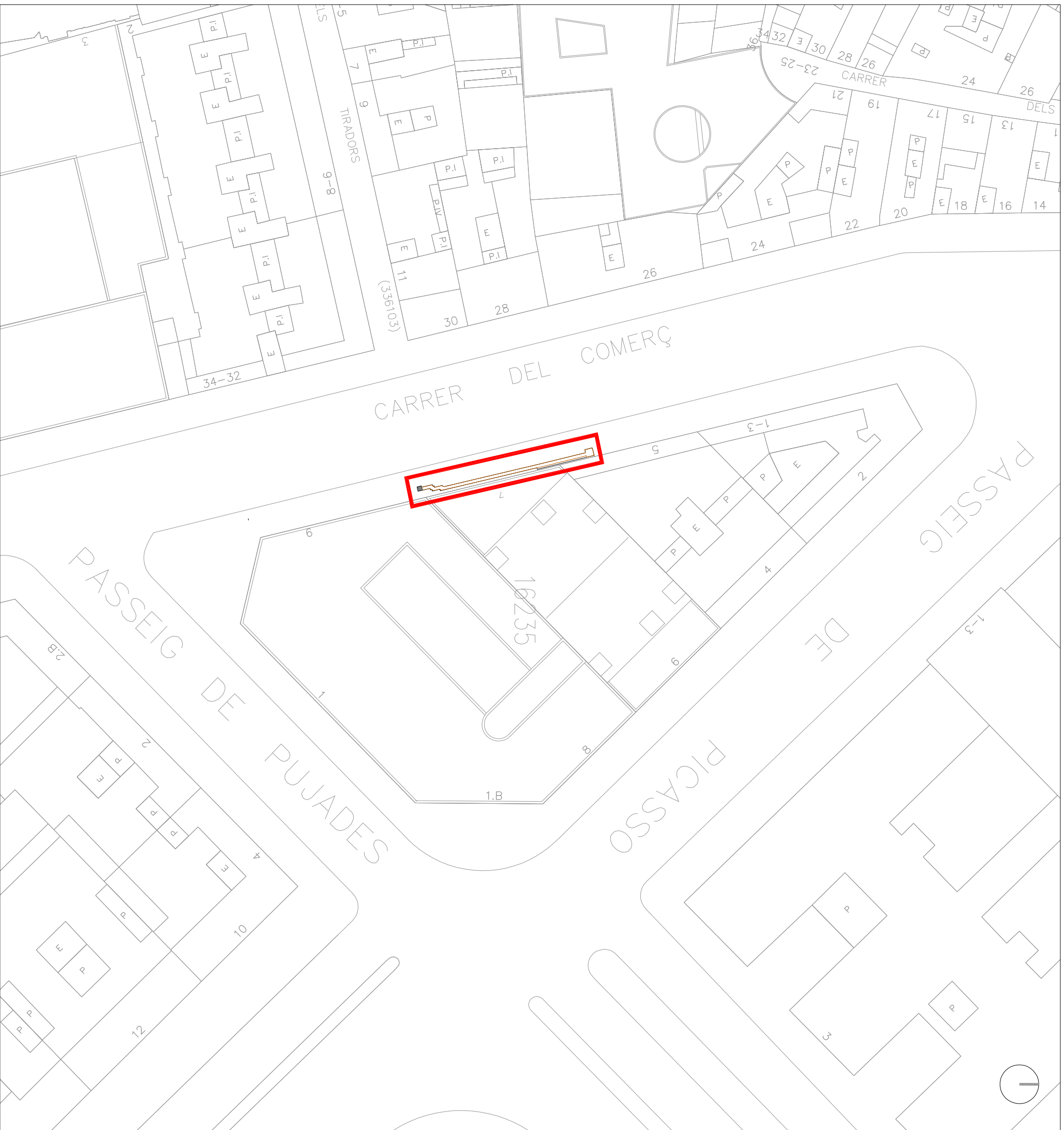


DIN A3

Escala: 1:5000

Data: Desembre 2012

Núm. 1



COMERÇ, 5 (079/12)
BARCELONA (BARCELONÈS)

INTERVENCIÓ Memòria de la intervenció arqueològica al carrer Comerç, 5 (Barcelona, Barcelonès) Codi 079/12. Desembre 2012.

TÍTOL DEL PLÀNOL Ubicació de la rasa dins del parcel·lari actual

Autors:
 Jacinto Sánchez

Direcció arqueològica:
 Jacinto Sánchez Gil de Montes



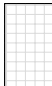
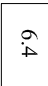
ARQUEOLOGIA I PATRIMONI
 CODDEX
 CARRER LLULL 97-99 T. 935531587 F. 935531588
 08005 BARCELONA E-mail: coddex@coddex.cat

DIN A3 Escala: 1:500 Data: Desembre 2012 Núm. 2






LLEGENDA

-  Arqueta ja construïda
-  Rasa
-  Paviment de panots de la vorera
-  Cotes en msnm

CARRER COMERÇ

COMERÇ, 5 (079/12)
BARCELONA (BARCELONÈS)

INTERVENCIÓ	Memòria de la intervenció arqueològica al carrer Comerç, 5 (Barcelona, Barcelonès) Codi 079/12. Desembre 2012.
TÍTOL DEL PLÀNOL	Planta general.

 AROQUEOLOGIA I PATRIMONI <small>CARRER LLIBRA 57-59 08005 BARCELONA T: 935511587 F: 935511588 Email: codexben@codex.cat</small>	Autors:	Jacinto Sánchez
	Direcció arqueològica:	Jacinto Sánchez Gil de Montes

Annex 2. Inventari fotogràfic

INVENTARI FOTOGRÀFIC

079/12-001 Vista des del nord de l'inici dels treballs d'excavació de la rasa

079/12-002 Vista des del nord de l'extrem septentrional de la rasa, en primer terme el forat per la nova arqueta.

079/12-003 Vista general des del sud de la rasa

079/12-004 Detall del farciment trobat dins de la rasa, sauló que cobreix un servei anterior.

079/12-005 Vista general des del sud de la rasa

079/12-006 Detall des del nord de l'extrem meridional de la rasa i l'arqueta ja construïda anteriorment

079/12-007 Vista general des del sud de la rasa amb el tub col·locat

079/12-008 Vista general des del sud de l'extrem meridional de la rasa amb el tub col·locat